

Lampronadata splendida (Oberthür): Cai, 1979: 103.

体长 23~25 mm; 翅展♂ 59~64mm、♀ 74 mm。头和颈板灰白色; 胸部背面和冠形毛簇柠檬黄色; 腹部背面淡褐黄色。前翅灰褐色, 前缘灰白色, 尤以外侧 1/3 较显著, Cu₂ 脉和中室下缘后方的整个后缘区柠檬黄色, 外缘缺刻小; 内、外线暗褐色, 呈“V”字形汇合于后缘中央; 横脉纹由两个银白色圆点组成, 银点周围柠檬黄色; 脉间缘毛灰白色。后翅暗灰褐色, 前缘灰白色, 后缘褐黄色, 有 1 条模糊暗褐色中线。

雄性外生殖器: 与前种近似。第 8 腹板端缘的凹陷很深, 呈“V”字形; 爪形突较小, 弯曲, 腹部扁平呈三角形突出; 颚形突弯曲; 抱器背中央突起稍短而宽, 扁平略扭曲, 抱器背基突不明显, 抱器端耳形; 阳茎较抱器背长, 但不如前种粗壮, 中部无小刺突, 末端阳茎脊角形突较弯曲。

雌性外生殖器: 前、后表皮突长; 第 8 腹节背片稍宽, 前缘中央不内凹; 后阴片在囊孔前中央两侧各有 1 枚小齿形突, 前阴片在囊孔开口处呈舌形突起; 囊导管短, 末端膨大近圆形, 骨化; 囊突小, “一”字形。

幼虫全身粉绿色。

寄主植物: 蒙古栎。

观察标本: 湖南桑植天平山 1♀1♂, 1981.VIII.1; 河南川口 1♂, 1981.VII.20, 信阳 1♂, 1981.IX.2; 陕西镇巴 1♂, 1981.VII.10, 铜川 1♂, 1980.VII.16, 佛坪 890m, 1♀1♂, 1999.VI.26, 留坝县城 1020m, 1♀2♂♂, 1998.VII.18; 吉林四平 1♂, 1981.VII.17, 抚松 1♀, 1980.VII.16; 山东泰山 1♂, 1981.VII.1; 北京三堡 1♂, 1964.VII.21; 河北东陵 1♀, 1980.VI.25; 辽宁开原 1♂, 1984.VII.19; 湖北兴山龙门河 730~1350m, 6♀♀1♂, 1980.VII.29, 1993.VI.20~22; 黑龙江岱岭 1♀1♂, 1958.VII.9。

分布: 北京(三堡)、河北(东陵)、辽宁(开原)、吉林(四平、抚松)黑龙江(伊春岱岭)、浙江(天目山)、山东(泰山)、河南(川口)、湖北(兴山)、湖南(桑植)、陕西(太白、镇巴、佛坪、留坝); 日本, 朝鲜, 俄罗斯。

(28) 辛氏星舟蛾 *Euhampsonia sinjaevi* Schintlmeister, 1997 (图 42, 图版 II: 2)

Euhampsonia sinjaevi Schintlmeister, 1997, *Entomofauna*, Suppl. 9: 55.

体长 20~28 mm; 翅展♂ 70~80mm、♀ 80~90 mm。头和颈板灰白色; 胸部背面和冠形毛簇棕红色(至少端部如此); 腹部背面淡褐黄色。前翅灰褐色, 有 3 条不清晰的横线: 内线呈不规则弯曲, 伸达后缘的齿形毛簇; 中线和外线呈松散的带形, 在横脉外弯曲; 横脉纹为长椭圆形浅黄色小斑; 脉间缘毛灰白色, 其余褐色; 后缘橘黄色。后翅黄褐色, 前缘黄白色, 后缘带赭色。

雄性外生殖器: 第 8 腹板端部中央深凹; 爪形突基部近方形, 扁平弯曲; 颚形突细

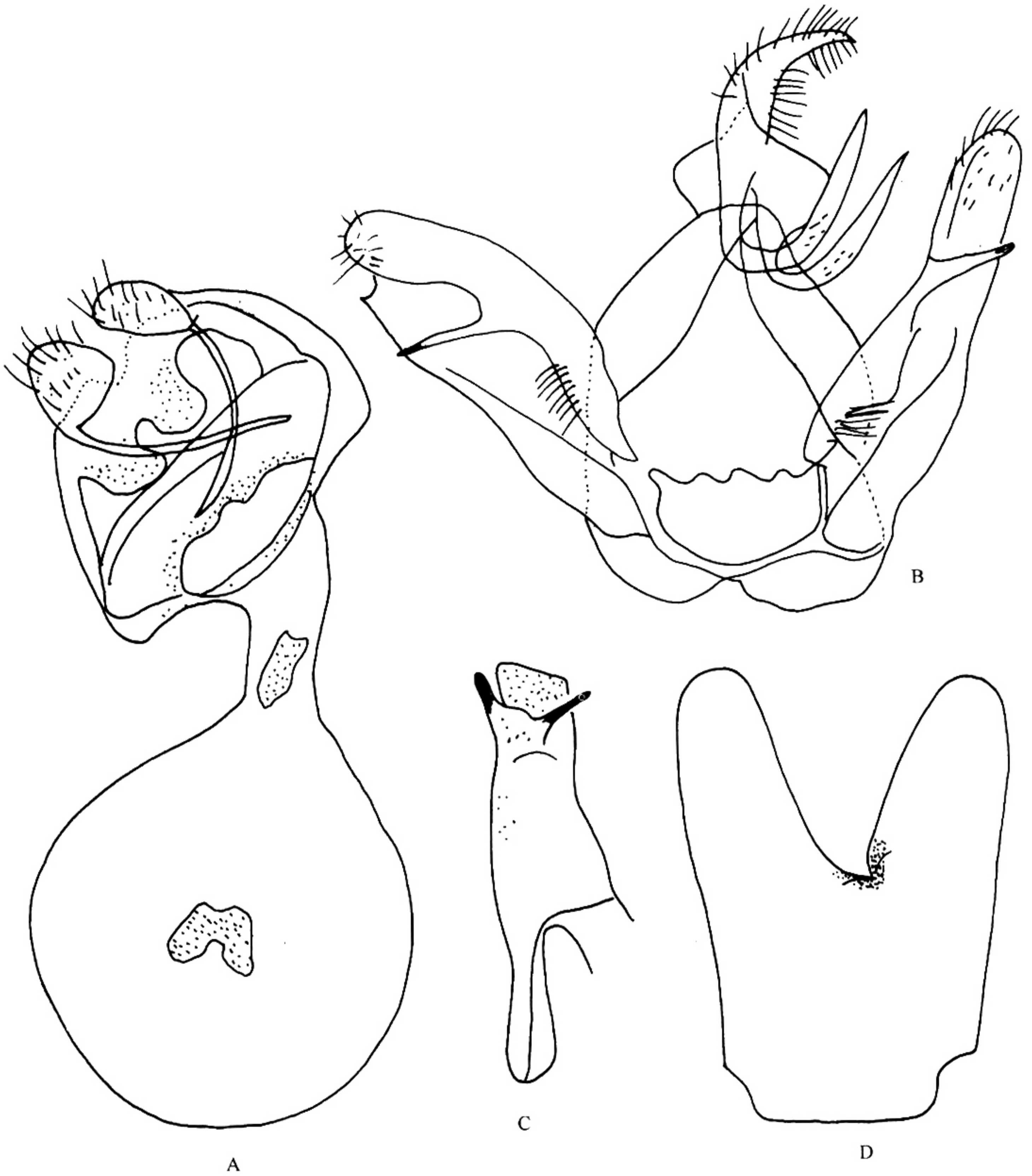


图 42 辛氏星舟蛾 *Euhampsonia sinjaevi* Schintlmeister 的雄性外生殖器

A. 雌性外生殖器; B. 雄性外生殖器; C. 阴茎; D. 第 8 腹板

长，弯曲；抱器瓣长大，抱器背中央有 1 长突起，抱器背基突稍大，腹缘具长刚毛，抱器端膨大，鸡头形，抱器腹大部分膜质；阴茎粗壮，约与抱器背等长，末端具双角形阴茎脊；囊形突很短，宽，长方形。

观察标本：云南昆明西山 2000m，1 ♂，1980. VIII. 10，维西县城 2320m，1 ♂，

1979. VII. 6, 镇雄 1820m, 1 ♂, 1982. VII. 24, 漕涧 2460m, 1 ♀, 1999. VI. 9; 四川卧龙 1 ♀, 1983. VII. 22, 青城山 700~1000m, 1 ♀, 1979. V. 30; 湖北鹤峰 2 ♀♀, 1989. VII. 29; 湖南大庸猪石头 2 ♀♀, 1988. VIII. 18; 陕西太白黄柏塬 1350m, 1 ♀, 1980. VII. 11~17, 宁陕火地塘 1580m, 1 ♂, 1998. VII. 26; 甘肃文县山王庙 1500m, 1 ♂, 1999. VII. 28。

分布: 湖北 (鹤峰)、湖南 (大庸)、四川 (卧龙、青城山)、云南 (昆明、迪庆、镇雄、云龙)、陕西 (太白、宁陕、周至)、甘肃 (文县); 越南。

10. 灯舟蛾属 *Cerasana* Walker, 1862

Cerasana Walker, 1862, *J. Linn. Soc. Lond.*, 6: 123.

Type species: *Cerasana anceps* Walker, 1862.

喙退化; 下唇须短, 斜向上伸达额中央; 复眼无毛; 两性触角双栉形。后足胫节有 2 对距。腹部圆柱形, 雌蛾具臀毛簇。前翅长, 前缘拱, 翅顶钝, 外缘斜中央稍曲; M_2 脉从横脉中央上方伸出, M_1 脉和 $R_{2+3+4+5}$ 脉同出于中室上角; 后翅 M_2 脉靠近中室上角伸出, R_s 与 M_1 脉共柄长, 约为 M_1 脉长的一半。

本属世界已记载 5 种, 分布在东洋区。我国已知 1 种。

(29) 灯舟蛾 *Cerasana rubripuncta* de Joannis, 1900 (图 43, 图版 II: 13)

Cerasana rubripuncta de Joannis, 1900, *Bull. Soc. Ent. France*, 98: 449; Schintlmeister, 2001: 31.

Cerasana anceps Walker: Cai, 1979: 39 (misidentification).

Cerasana lemeemagdalenae Lemee et Tams, 1950, *Contr. Et. Lepid. Haut-Tonkin et Saigon*: 42.

体长 ♂ 19mm、♀ 20 mm; 翅展 ♂ 49mm、♀ 62 mm。头和胸部褐黄色, 触角基部有 1 枚暗棕色点。前胸中央有 3 个暗棕黑色的短毛簇; 腹部土黄色, 背面每节有 2 个大的黑色斑点彼此排列成两行, 腹侧每边也有 1 行同样的斑点。前翅苍褐黄色, 斑纹大部分不清晰, 基部和前缘内半部各有 2、3 个暗棕色点; 横脉纹较清晰, 为 1 暗棕色点; 几条很不清晰的弯曲横线中只有外线和亚端线隐约可见, 苍黄色, 每线两侧均有 1 行脉间暗棕色斑点相衬; 端线由 1 列脉间暗棕色点组成, 但有时消失。后翅底色同前翅, 横脉纹为 1 清晰的暗棕色点。

雄性外生殖器: 爪形突长二分支, 深度弯曲, 末端渐细而尖; 颚形突细长, 圆柱形, 长度约为爪形突的 2/3; 抱器瓣宽大, 背缘稍曲, 端部窄而圆; 抱器背基突长钩状; 背、腹缘骨化增厚; 腹缘增厚至中央, 并在中部向内形成两个突起, 一大一小; 阳茎柱形, 中部较粗, 端部稍曲, 阳茎刺齿形, 排列紧密; 囊形突宽三角形。

观察标本: 广西凭祥 1 ♀ 1 ♂, 1976. VI. 13; 云南景东 1170m, 1 ♀, 1956. VI. 1,